



## Material destinado a docentes

### Una propuesta para reflexionar en conjunto:

Este programa pretende crear una sociedad fructífera entre museo y escuela, que establezca alianzas e intercambios que se prolonguen en el tiempo para difundir y democratizar el acceso al arte y al patrimonio cultural de la ciudad de Rosario.

Tal como plantea Silvia Alderoqui “Las alianzas de escuelas y museos pueden ser un instrumento más en la realización de proyectos sistemáticos y de continuidad de construcción de ciudadanías y democratización”.

Consideramos que nuestras acciones educativas deben comenzar por generar una apertura de la institución museo, ofreciendo a las escuelas materiales, información y herramientas que permitan disfrutar del patrimonio y educar la mirada de docentes y alumnos. Asimismo, pretende fomentar una actitud activa del sector docente en la difusión del patrimonio y la utilización del museo.

El material se encuentra especialmente diseñado para distintos niveles escolares, que brindan desde un primer acercamiento a las obras hasta la profundización en aspectos específicos del arte, pensando en la transversalidad de la enseñanza. El mencionado material se concibe como una herramienta para el aula que puede y debe ser repensada por cada docente de acuerdo a sus intereses particulares. Se compone de: información sobre los artistas y las obras seleccionadas, y algunos temas propuestos para abordar- “explorar” cada obra.

Para el desarrollo de la propuesta se diseñaron tres “Travesías por la Colección” de acuerdo a los distintos niveles escolares de la educación formal.

El material puede utilizarse respetando los temas o reorganizándolo de diversas maneras. Asimismo se incentiva al docente para que genere actividades de producción y reflexión distintas a las sugeridas.

### ¿Cómo es nuestro museo?

El museo Castagnino fue inaugurado el 7 de diciembre de 1937, surgido de una colaboración entre el gobierno municipal y la iniciativa privada. El edificio, donado a la ciudad por Rosa Tiscornia de Castagnino en memoria de su hijo Juan Bautista, coleccionista de arte de principios del siglo XX, consta de 31 salas de exhibición, auditorio, biblioteca, tienda, instalaciones de restauración, depósitos de conservación de obras y servicios para el público. Es una de las instituciones artísticas más importantes de Argentina tanto por su acervo como por la proyección de sus actividades. Cuenta con obras que se han ido coleccionando desde hace más 70 años y un patrimonio en permanente crecimiento; pinturas, esculturas, grabados, piezas europeas de diversas épocas, instalaciones, fotografías.

En 2004 se amplía el museo inaugurando la sede de arte contemporáneo (macro) logrando constituir la colección de arte argentino contemporáneo más importante del país.

Dedicado tanto a realizar muestras históricas como de la producción actual, y retomando una política funcional que las vicisitudes de los años habían borrado, actualmente volvió a poner énfasis en coleccionar arte contemporáneo, también ha enriquecido su acervo histórico trabajando en su difusión, contribuye a situar el patrimonio artístico en el campo de la educación, generando una mayor comprensión del arte y de sus procesos. En los últimos años una política realizada en forma conjunta con la Fundación Castagnino le permitió incorporar más de 300 obras de arte argentino contemporáneo, de las más diversas regiones del país, ubicando nuevamente a la institución en el centro de la escena nacional continuando con el protagonismo que siempre tuvo la ciudad en el arte del país y en generar movimientos de trascendencia nacional e internacional. Esta entidad busca tanto preservar, investigar y difundir su colección como dar a conocer y promover la producción argentina.

### Dpto. de Educación y Acción Cultural

**Educadoras** Evelina Pereyra, Florencia Bello, Florencia Cardú, Alejandra Moreno y Mirta Sellarés (Investigación)

## Travesía por la Colección:

Para cada Travesía fueron seleccionadas obras pertenecientes a la colección del museo Castagnino+macro que dan cuenta de la diversidad de lenguajes y producciones que podemos encontrar en el museo. Asimismo, proponemos una serie de temas que pueden abordarse a partir de cada una de ellas – explorados en la obra. Además incluye imagen e “Información del artista y de la obra”.

Se propone trabajar por géneros y temáticas, entablando diálogos y comparaciones entre obras. Esta metodología acerca a los niños a la diversidad de expresiones y lenguajes.

### Travesía #1 (de 6 a 9 años)

Sugerencia: Esta travesía propone trabajar las obras en comparación.

Paisaje: Martín Malharro – Gustavo Cochet

Retrato: César Caggiano – Rogelio Yrurtia

Escena de vida cotidiana: Benjamín Franklin Rawson – Antonio Berni

Abstracción: Adolfo Nigro – Juan Del Prete



#### Martín Malharro

*En plena naturaleza*, ca. 1911

Óleo sobre tela – 70 x 100 cm



#### Gustavo Cochet

*La inundación*, 1933

Óleo sobre tela – 93 x 118 cm

## **Obra de Malharro**

### **Posibles temas para explorar la obra:**

El paisaje

La pintura al aire libre, luces y sombras de color,

Efectos de la luz a distintas horas del día.

### **Preguntas para abordar la obra:**

¿Qué vez en esta imagen?

¿Qué colores predominan en esta imagen?

Observa el árbol ¿De qué color pintó el artista el tronco y las ramas? ¿Vos de qué color los pintarías?

¿Que momento del día te parece que podría ser?

¿Qué estación del año?

Imagina que estas allí ¿Que te gustaría hacer?

### **Información del artista y la obra:**

Nació en Azul, provincia de Buenos Aires, en 1865.

El país estaba gobernado por la generación del 80 cuando llegó a la ciudad de Buenos Aires a los 14 años, luego de enfrentarse con su familia por su vocación artística.

Viajó a Rosario y Córdoba permaneciendo en la estancia de José María Ramos Mejía, donde pintó algunos bocetos al natural. En 1892 se relacionó con el grabador y litógrafo Antonio Bosco. Con él practicó la técnica del grabado, oficio que le permitió subsistir.

Luego su obra se redujo al dibujo y a las tareas utilitarias: carteles, ilustraciones y caricaturas.

Su pintura denotó características naturalistas, propias de la enseñanza impartidas por sus maestros.

Malharro se interesó por los paisajistas franceses. Asimismo, a principios del siglo XX, pintó algunos paisajes de carácter vigoroso que muestran una evolución del naturalismo de grises hacia un impresionismo definido. Su fuerte atracción por las producciones impresionistas afianzó su postura artística.

Su orientación estética derivó hacia el simbolismo, donde los paisajes se melancolizaron.

El color constituyó en su obra una proyección espiritual, y el tema, un motivo interior. Conceptos que lo diferenciaron de las tendencias positivistas y naturalistas exaltadas por los artistas argentinos de la generación anterior.

El artista retornó al país en 1901. Un año después expuso un conjunto de óleos y acuarelas en la Galería Witcomb, siendo la muestra uno de los grandes intentos de actualización artística en Argentina.

La atmósfera del crepúsculo y el tema de la noche han sido tradicionales entre los escritores, poetas, músicos y pintores de tendencia simbolista. El conjunto de Nocturnos pintado por Malharro forma parte de ese contexto.

En la obra En plena naturaleza, realizada en el año de su muerte, queda exaltada la fuerza cromática del paisaje representado. Allí se oponen verdes, ocre y violetas en una pasta densa que representa los efectos vibrantes de sol.

En este caso, las masas de color compacto no permiten la ligereza de las composiciones impresionistas francesas, en las que el tinte se volatiliza gracias al divisionismo característico.

Además de pintar, su actividad docente fue intensa.

Ha realizado diversas muestras en el país y su obra forma parte de diferentes museos y colecciones privadas.

Murió en Buenos Aires, el 17 de agosto de 1911.

## **Obra de Cochet**

### **Posibles temas para explorar la obra:**

El paisaje urbano

La obra de arte narrativa: pensar en escribir una historia

La obra de arte con temática social.

### **Preguntas para abordar la obra:**

¿Qué piensas que esta pasando en esta imagen?

¿Qué colores predominan en esta obra?

¿Qué sensación te producen?

¿Qué miran esas personas? ¿Que estarán comentando?

¿Cómo son las casas? ¿Como están vestidos?

¿Qué más observas en la obra?

¿Sabías que en nuestra ciudad había barrios que siempre se inundaban? Investiga sobre el tema.

### **Información del artista y la obra:**

Nació en Rosario, en 1894.

Su lenguaje naturalista y los conocimientos de la técnica tanto pictórica como gráfica lo ubicaron al frente de la tradición realista en su contexto. Se formó junto con César Caggiano en su ciudad natal, y con Valentín Thibon de Libian y Walter De Navazio, en Buenos Aires. En 1915 viajó a Europa para estudiar pintura y grabado.

Realizó envíos tanto a los salones de diferentes ciudades de Europa como a los nacionales, provinciales y municipales de su país.

En 1931, estando en Rosario, publicó Diario de un pintor, libro de 40 xilografías cuya segunda edición fue realizada en España, en 1934. Allí concretó una serie de grabados que tituló Caprichos, en homenaje a Francisco de Goya.

Hasta mediados de los años 40 vivió en la ciudad de Santa Fe.

En 1947 se instaló definitivamente en Rosario.

Su trabajo como restaurador le permitió conocer las técnicas pictóricas de los grandes maestros.

De temática y concepción tradicional, el dibujo de Cochet es cerrado y de raíces naturalistas-académicas. En la imagen representada no descuidó el parecido con el natural construyendo las formas con una evidente preocupación por el volumen.

Además, pintó paisajes del campo argentino, retratos, escenas de la vida cotidiana, naturalezas muertas, paisajes urbanos y suburbanos, empleando empastes densos y gamas tonales bajas.

La inundación se enmarca en esas características. Resuelta con una paleta de colores quebrados y desaturados, esta obra introduce al espectador en la composición, en una ubicación posterior a los personajes que se encuentran de espaldas, en primer plano.

Por otro lado, el tema puede considerarse una crónica de los problemas de inundaciones sufridos en la ciudad históricamente.

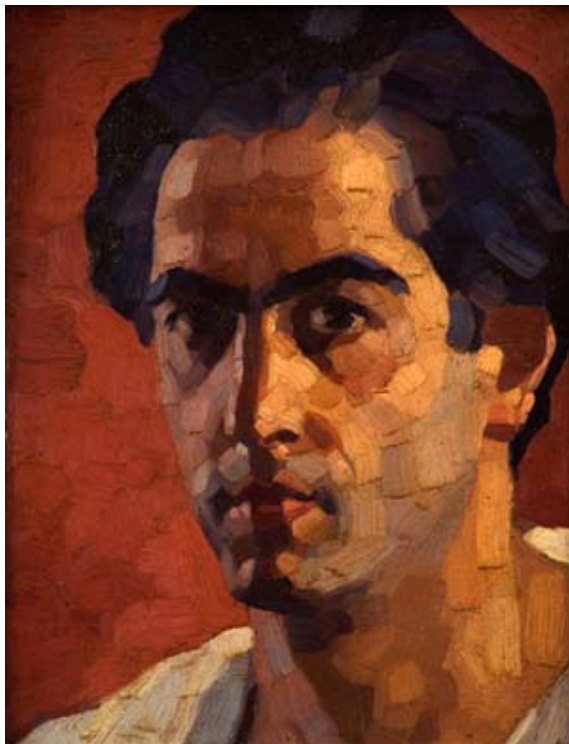
Incursionó en la disciplina del grabado a partir de 1923 y publicó los libros *El grabado, historia y técnica* y *Honoré Daumier*.

Expuso su obra en salones, galerías y museos de distintas ciudades de Argentina y Europa. Entre ellas, Buenos Aires, Santa Fe, Rosario, Barcelona, Bruselas, Madrid y Bilbao.

Obtuvo varias distinciones.

Sus trabajos figuran en numerosas colecciones del país y en el Museo de Arte Moderno de Barcelona.

Murió en Funes, Rosario, en 1979.



**César Caggiano**

*Autorretrato*, 1933

Óleo sobre cartón – 32 x 22 cm



### **Rogelio Yrurtia**

*Moisés*, sin fecha

bronce – 465 x 202 x 190 cm

#### **Obra de Caggiano:**

##### **Posibles temas para explorar en la obra:**

El autorretrato como género artístico

Expresión del personaje

Color

Pincelada

Luz y sombra

Yo soy – mi cuerpo – ni identidad – como me veo

#### **Preguntas para abordar la obra:**

¿Cómo habrá hecho el artista para autorretratarse?

¿Te harías un autorretrato? ¿Cómo te representarías? ¿Qué te identifica?

¿Tienes algún retrato tuyo? ¿Dónde? ¿Cómo? ¿El retrato que tienes es individual o en grupo?

¿Esta imagen será real o imaginada?

¿A dónde o que estará mirando el artista?

¿Cómo son las pinceladas?

¿Qué puedes decir acerca del color?

#### **Información del artista y la obra:**

Nació en Larrechea, provincia de Santa Fe, en 1894.

Inició sus estudios en Rosario con Fernando Gaspary, uno de los principales maestros dedicados al arte del retrato, al paisaje y la figura humana en la ciudad.

En 1911 viajó a Europa.

Volvió al país en 1912 y concretó su primera exposición. En 1913 envió al salón Nacional de Bellas Artes de Buenos Aires un tríptico titulado *Mi Familia*, por el que recibió el Premio Estímulo. Desde entonces mandó su obra a diversos salones.

En 1915 viajó a Paraguay y permaneció allí por el lapso de dos años. A su regreso participó en el Salón de Bellas Artes de Rosario con su obra *Nocturno*, obteniendo el Primer Premio.

Retornó a Paraguay a mediados de la década del 20, instalándose hasta 1927.

Su obra se mantuvo en los planteos del naturalismo académico, con ciertas influencias del luminarismo, las formas contorneadas y los volúmenes obtenidos gracias al claroscuro. En su paleta se destacó la elección de los azules,

violetas y verdes, cuestión que caracterizó a más de un pintor rosarino en las primeras décadas de 1900. Asimismo, Autorretrato (joven) ha sido construido en colores tierras y rojizos. Con pinceladas cuadradas que dejan la huella de los empastes del óleo, esta obra presenta una imagen de contundente volumen que podría fecharse en la segunda década del siglo XX.

Entre otras actividades, fue designado catedrático en la Escuela de Arquitectura, dependiente de la Facultad de Ciencias Matemáticas de la UNL. En 1941 fue nombrado Presidente de la Asociación de Artistas Plásticos de Rosario. Un año más tarde, recibió la designación como Director de la Escuela Provincial de Bellas Artes de la misma ciudad.

Obtuvo la Medalla de Honor en la Muestra Internacional de San Francisco, California, y el Primer Premio Adquisición, IV Salón Nacional de Bellas Artes, Buenos Aires 1914.

Murió en Rosario, en 1954.

### **Obra de Yrurtia:**

#### **Posibles temas para en la obra:**

El retrato tridimensional, distintos puntos de vista. Escultura monumental

Posturas corporales y expresiones de los personajes.

#### **Preguntas para abordar la obra:**

¿De que material está hecha la obra?

¿Cómo hizo el artista para hacer esta gran escultura?

¿Quién será este señor? ¿Te aporta algo el título de la obra?

¿Cómo lo ves? ¿Qué estará pensando? ¿A quién estará mirando?

¿Cómo está vestido? ¿Su ropa es actual?

¿Piensas que estará cansado de estar sentado? ¿Si pudiera levantarse y caminar dónde crees que iría, y qué haría?

#### **Información del artista y la obra:**

Hijo de inmigrantes españoles nacido en 1879, en Buenos Aires.

En 1899 obtuvo una beca otorgada por el Ministerio de Instrucción Pública para continuar su formación artística en Europa. Se radicó en Italia por un breve período, trasladándose luego a París, donde residió hasta 1921. Conoció a Auguste Rodin y se vinculó con otros artistas.

Alentado por sus maestros decidió buscar su expresión dentro de la disciplina escultórica, sin perder el naturalismo ni el realismo de las figuras.

A principio del siglo XX, la crítica europea jerarquizó las obras del joven Yrurtia, llegando a conocerse en nuestro país mediante las reproducciones aparecidas en diarios y revistas.

En 1905 expuso su primer conjunto escultórico en el Salón Costa de Buenos Aires. Entre las esculturas, cabe destacar el Monumento al Coronel Manuel Dorrego, el Canto al trabajo, y el Mausoleo de Bernardino Rivadavia. En esas obras, el artista evidenció tanto precisión técnica como una gran calidad poética.

Moisés, al igual que otras tantas creaciones, dio a conocer su aficción por el modelado de las figuras y el conocimiento sobre la escultura griega. Asimismo, evidencia su extraordinario desarrollo de la figuración a escala monumental.

En 1949, junto con su esposa, la pintora Lía Correas Morales, donó su propiedad de Barrio Belgrano, con el mobiliario y las obras de arte para ser utilizada como museo.

Realizó exposiciones en Francia, España, Argentina y Chile. También, participó en la Feria Internacional de Nueva York, en 1937.

Recibió importantes distinciones.

Sus obras figuran en colecciones de importantes museos del país y del extranjero.

Murió el 4 de marzo de 1950, en Buenos Aires.



**Franklin Rawson**  
*La Cometa*, 1868  
óleo sobre tela- 51 x 62 cm



**Antonio Berni**  
*Juanito bañándose* (de la serie *Juanito Laguna*), 1961  
xillocollage – 174 x 128 cm

### **Obra de Rawson:**

#### **Posibles temas para explorar en la obra:**

La obra de arte con temática cotidiana  
La obra como registro de una época.  
Narratividad de la obra  
Pintura naturalista  
El juego en el pasado y el presente

#### **Preguntas para abordar la obra:**

¿Qué hacen los niños en esta imagen?  
¿Hoy, donde y como se juega?  
¿Qué te hace pensar la ropa que usan?  
¿Cómo se relacionan estos personajes con nosotros?  
¿Qué colores predominan en la obra?

#### **Información del artista y la obra:**

Nació en San Juan, en 1819.  
Realizó sus primeros estudios en su ciudad natal junto con Domingo Faustino Sarmiento y Amadeo Gras, maestro francés nacido en Amiens, en 1805.  
Más tarde, se trasladó a Buenos Aires donde se formó en el arte del retrato y la miniatura.  
Franklin Rawson regresó a San Juan pero debió trasladarse a Chile en 1842, por cuestiones políticas.  
Ese mismo año, Sarmiento -amigo y compañero de destierro- lo citó en diferentes escritos, haciendo referencia sobre sus primeros conocimientos artísticos.  
Luego, el artista se mudó nuevamente a Buenos Aires, donde recibió lecciones de Martín Boneo, encontrando su obra una recepción favorable.  
Aunque la mayor parte de su producción se compone de retratos y miniaturas, su arte estuvo al servicio de los grandes temas nacionales, hondamente sentidos por su generación. Tomó de la historia contemporánea el material necesario para muchas de sus composiciones, figurando entre sus cuadros históricos: El paso de los Andes, Despedida del recluta de la Guerra del Paraguay, La huida del malón y El salvamento operado en la cordillera de los Andes por el joven Sarmiento.  
Asimismo, algunos de sus trabajos encontraron base en lo literario. La Cautiva, inspirado en el libro de Esteban Echeverría.  
Entre su producción de temática religiosa, cabe mencionar la copia de La Última Cena de Leonardo da Vinci, realizada para el Colegio de El Salvador. También, un pequeño óleo titulado La oración del huerto.  
La obra de Franklin Rawson se caracterizó por una gran sensibilidad dramática, la precisión de los escorzos en el tratamiento de las formas, la corrección del dibujo y sus extensos registros cromáticos. Alguna de esas cuestiones pueden observarse en La cometa, donde el autor muestra otra faceta. Allí, el carácter tanto épico como dramático, los propósitos moralizantes y los tintes desaturados ceden paso a otras temáticas. En esta obra representó una escena cotidiana, permitiéndole una mayor libertad en la práctica pictórica.  
Murió en Buenos Aires, el 14 de marzo de 1871.

### **Obra de Berni**

#### **Posibles temas para explorar en la obra:**

La obra de arte con temática cotidiana  
Narratividad de la obra  
El grabado, xilocollage  
La imagen simbólica, creación de personajes

#### **Preguntas para abordar la obra:**

¿Qué hacen los niños en esta imagen?  
¿Cómo piensas que se sienten?  
¿Qué más ves? ¿Qué río podría ser, por qué?  
¿Qué colores predominan? ¿Estará pintada?  
¿Sabes por qué muchos artistas utilizan esta técnica?  
Juanito fue un personaje que creó Berni para contarnos la vida de un niño pobre. ¿Te animás a crear tu propio personaje? ¿cómo sería? ¿qué nombre le pondrías?

#### **Información del artista y la obra:**

Nació en Rosario, en 1905.  
Realizó sus primeros estudios de dibujo en la Academia de Arte el Centre Catalá, junto con dos artistas inmigrantes: Eugenio Fornells y Enrique Munné.  
En 1920 llevó a cabo su primera muestra individual, y en 1925 viajó a Europa gracias a una beca otorgada por el Jockey Club de Rosario.

Se interesó por el surrealismo y al mismo tiempo, se sintió atraído por las figuras sólidamente construidas de los primitivos y los artistas del Renacimiento.

En 1930 regresó al país con su mujer francesa y su hija. La situación política, social y económica de esa década definió su personalidad plástica, marcada por su identificación con las ideas políticas socialistas.

Se instaló en Rosario en 1933, y dirigió la Mutualidad Popular de Estudiantes y Artistas Plásticos, alentando a los artistas jóvenes a expresar su disconformidad político-social a través del arte. Entre ellos, Juan Grell, Leónidas Gambartes y Lino Enea Spilimbergo.

Comprometido con su realidad histórica, sus preocupaciones por los derechos del hombre lo inclinaron hacia el Realismo Social. Sus intereses lo alejaron de la dimensión fantástica para privilegiar una propuesta estético-ideológica, en defensa de las clases desposeídas.

Su lenguaje se caracterizó por la presencia de formas rotundas, gamas cromáticas y técnicas similares a las empleadas por los muralistas mexicanos. En las telas se alteraron las dimensiones de las figuras en primeros planos y se acentuó el detalle fisonómico fundado en el registro fotográfico de los personajes representados.

Otra línea de producción del artista se caracterizó por un clasicismo casi renacentista, de matices metafísicos. Por lo general, se trató de retratos femeninos de actitud pensativa o ausente y plasticidad imponente, integrados en una estructura geométrica.

En 1944 creó, junto con otros artistas, el Taller de Arte Mural.

Desde los 50 comenzó a acercarse a las propuestas informalistas e incorporó materiales de desecho en sus pinturas, cuyos temas se relacionan con el suburbio y los sectores marginales. Su serie Juanito Laguna es un ejemplo de ello, surgiendo la primera imagen en 1956.

Las obras realizadas en ese período constituyen un antecedente del nuevo lenguaje que el artista desarrolló en los años 60, mediante las pinturas-collage. Ese concepto se mudó luego a la gráfica, creando los xilo-collages a través de la incorporación de objetos sobre la plancha xilográfica, logrando un importante volumen.

En 1962 recibió el Gran Premio de Grabado en la XXXI Bienal de Venecia, a la que había concurrido con diez collages y cinco xilografías de gran formato sobre el tema de Juanito Laguna. A esa serie corresponden los cuatro grabados en madera, pertenecientes a la colección del Museo Castagnino, en la que se halla incluida Juanito bañándose. Sus obras han sido expuestas colectiva e individualmente en salones, museos y galerías de innumerables ciudades del mundo.

Obtuvo muchas distinciones.

La última muestra individual se concretó en 1981, en la que presentó paneles murales con temas de iconografía religiosa, realizados para la Capilla del Colegio San Luis Gonzaga de la ciudad de Las Heras, provincia de Buenos Aires. Murió en Buenos Aires, en 1981.



**Adolfo Nigro**

*Ritmos del mar*, 1992

Óleo sobre tela – 200 x 150 cm



**Juan del Prete**

*Abstracción 1958*

óleo sobre tela – 164 x 113 cm

**Obra de Nigro**

**Posibles temas para explorar la obra:**

La imaginación en la creación artística

Figuras geométricas

Superposición de formas

Colores fríos.

**Preguntas para abordar la obra:**

¿Qué ves en esta imagen?

¿Imaginas algo en especial?

¿Cómo son las formas? Descríbelas

¿Qué puedes decir acerca del color?

¿Alguna vez jugaste con las formas y los colores? ¿cuándo, con qué?

**Información del artista y la obra:**

Nació el 22 de septiembre de 1942, en Rosario.

Hijo de una familia obrera, emigró a Buenos Aires a principio de la década del 50. Allí, comenzó a pintar a los nueve años junto con su hermano gemelo Jorge, también pintor. La situación económica lo obligó a realizar tareas disímiles, desempeñándose como obrero metalúrgico y albañil, entre otras actividades.

Durante esa época de formación, sus maestros más importantes fueron Aurelio Macchi, Diana Chalukián, Héctor Nieto, Antonio Pujía y, principalmente, Víctor Magariños, quien lo guió en la comprensión de la pintura moderna.

Sus primeras pinturas datan de 1957. Fueron realizadas con óleo y témpera, basadas en una figuración de planteos heterogéneos, oscilante entre resultantes realistas y soluciones sintéticas configuradas con manchas o líneas. En esos trabajos se vislumbran dos pilares característicos de su producción: la percepción del mundo real como punto de partida en la conformación de la imagen, y el empleo de los conceptos de totalidad y fragmento.

En 1966 se radicó en Montevideo. Allí realizó su primera exposición individual.

Por entonces, la obra de Nigro siguió diversas alternativas. No obstante, el dibujo a lápiz y pincel fueron las formas privilegiadas de producción. También realizó pinturas al óleo que gradualmente perdieron el carácter realista bajo las influencias del cubismo analítico de Pablo Picasso y Georges Braque.

Considerando las bases del realismo conceptual de Fernand Léger, el artista comenzó a visualizar el aspecto concreto de las cosas. Esa vía lo condujo hacia la simplificación de caracteres y la geometrización de la imagen.

En los primeros años de la década del 70 dejó de pintar para dedicarse a la cerámica y al tapiz. A partir de esa modalidad de producción se desvió del realismo para poner énfasis en las connotaciones simbólicas de vida, luz solar y eternidad, los cuales remiten directamente al arte precolombino.

En 1974 regresó a Buenos Aires para dedicarse de lleno a la pintura, comenzando a frecuentar en sus producciones el tema de la ciudad.

Desde 1977 emprendió la realización de distintas series temáticas, siendo la tierra un tópico fundamental hasta 1980. En 1982 se produjeron importantes cambios vinculados con el ámbito del objeto y el transcurrir temporal. Esas obras registran la sensibilidad de Nigro respecto del paso del tiempo y la precariedad de las cosas que conforman la realidad dura y asfixiante del país.

Con Ritmos de mar, esta obra integra el conjunto de trabajos relativos al tema del agua. Como en la mayoría de las piezas de ese período, las formas adquieren monumentalidad y esencialidad geométrica. Las mismas se hallan recortadas por líneas marcadas, cristalizando la estructura compositiva. Se trata de una imagen dinámica, plena en contrastes resueltos en torno a la compensación de pesos visuales.

Al finalizar la década del 90, Nigro continuó indagando en las temáticas del aire, el agua y la tierra. Tres de los cuatro elementos que ha tomado del filósofo francés Gastón Bachelard.

A comienzos del siglo XXI realizó una serie de collages de colores saturados, inclinándose por la integración de elementos cotidianos como cucharas, cajas de fósforos, alfileres y clavos. La utilización del signo geométrico como recurso continuó siendo una constante en esos trabajos que revelan la vinculación del artista con las culturas precolombinas.

Realizó exposiciones en Montevideo, Santiago de Chile, Buenos Aires, La Plata, Rosario, Madrid, La Habana, México, Nueva York y Miami.

Obtuvo importantes menciones.

Vive y trabaja en Buenos Aires.

### **Obra de Del Prete**

Posibles temas para explorar la obra:

El gesto como expresión artística

La pintura no figurativa (abstracción)

Colores cálidos y fríos.

### **Preguntas para abordar la obra:**

¿Qué ves en esta obra?

¿Qué crees que pasó?

¿Qué habrá sentido el artista?

¿Qué colores utilizó?

¿Cómo piensas que la realizó?

¿Alguna vez jugaste con el gesto y el color? ¿Con qué material lo harías, en qué soporte?

### **Información del artista y la obra:**

Juan Del Prete nació en 1897 en Vasto, Italia; y en 1907 llegó con sus padres a la Argentina.

En 1925 envió sus obras al Salón Nacional. Un año después realizó su primera muestra individual en Amigos del Arte, institución que le brindaría su apoyo por medio de una beca que le permitió viajar al exterior. A fines de 1929, luego de nacionalizarse argentino, partió hacia Europa, donde permaneció hasta 1933 estudiando, luego regresa a Buenos Aires.

Entre el 37 y el 39, se mantuvo en un estilo no figurativo o semi figurativo donde predominan grandes planos de color y tintas planas y al comenzar los años 40, predomina en su pintura lo figurativo, como los grandes desnudos del 41. Del Prete producía alejado de las agrupaciones o de las diferentes expresiones artísticas que se practicaban en el país.

A partir de 1950 sus telas comenzaron a adquirir otras características, cobrando mayor libertad y lirismo. En los años del informalismo, el artista no permaneció ajeno a las propuestas que exigían la recuperación de la espontaneidad y la negación de la estructuración compositiva y formal.

La obra Abstracción 1958 es un ejemplo claro de este período. El estallido del chorreado que emerge casi como una huella, deja detrás de sí un vacío intensivo, el espacio de su travesía "la línea es activa de una parte a otra, a todo lo largo de su recorrido, moviliza y cifra el espacio marginal, como una forma automoviente, transformándose a través de su curvatura, de su velocidad, de sus detenciones en la gestación de un espacio y un tiempo únicos. Los elementos cromáticos, en la mayoría de sus obras, exhiben una vibrante y contrastante tensión presente en los colores cálidos y fríos. Aquí las modulaciones de color constituyen un fluido orientado de un lado a otro de la tela por un movimiento de impulsión que inducen a una gestualidad.